

新木近隣センターだより

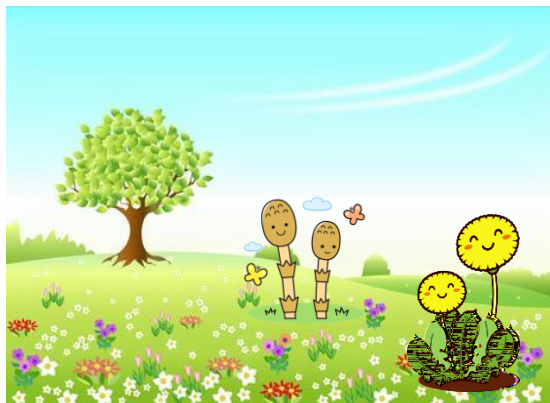
令和4年3月19日
新木地区まちづくり協議会
広報部会発行



我孫子市新木 1500
新木近隣センター内
Tel 04-7188-2010

araki1994@kxb.biglobe.ne.jp

第260号



太陽は、春の光を届けています。卒業生のみなさん、おめでとうございます。人生の節目を迎えるみなさんに、幸多かれと降り注ぐ暖かな日差しです。

世界の平和を祈らずにはられません。どうか、冷たい気持ちを溶かして、人を思いやる心を取り戻す春でありますように。

新木近隣センターだより261号は、4月16日（土）に発行します。

はっけんあらかきウォークラリー

新木地区の6カ所の公園を巡り、クイズを解いて回るゲームです。地域を知り、仲間や家族の思い出を作しましょう。



日時：3月19日～27日 10時～15時
場所：新木近隣センターをスタート&ゴール
参加費：大人(18歳以上)50円 子供は無料
問合せ：新木近隣センター ☎7188-2010

みんなの春まつり開催

日時：5月15日（日）
10時～14時
会場：气象台記念公園
コロナ対策を考慮し、子供たちがのびのびと活動できる会場とすべく、準備しています。詳細は次号の近隣センターだよりで紹介します。ご期待ください

まちづくり協議会の委員になりませんか

新木地区まちづくり協議会は、平成5年（1993年）4月に設立され、この4月で30年目を迎えます。我孫子市には10地区のまちづくり協議会があり、地域みなさんの親睦や交流を図り、コミュニティづくりを進めています。また近隣センターの管理運営も任されています。まち協の委員は、総務部、施設管理部、企画部、広報部の4部会のいずれかに所属して、毎月一回の部会やイベントなどに参加し、アイデアを持ち寄ったり、作業を分担したりと、一人ひとりの力を発揮しています。新木地域の住人やサークル・団体などに所属していれば、どなたでも自由に委員として参加できます。ボランティア活動ですので、仲間が沢山でき、楽しい時間も一杯。会社と違い、煩わしい人間関係とも無縁、あるいは家事からちょっと離れて楽しむのもOK。会社などに勤めていてもOK。地域にご自分の経験を還元したい方もOK。自治会などから、委員として指名され、引き続き活動している委員の方もいます。「地域に溶け込みたい、時間はたっぷりあるし」という動機で委員になった方も沢山います。男女を問いませんので、皆さんの参加をお待ちしています。なお、令和4年度の活動方針や役員などを決める定期総会は4月24日に開催されます。



ロビーを飾った雛飾り

らくらく健康体操、バランスボール開催されました



もうすっかりおなじみの「ベジガールズ」の楽しい指導で、医療用の本格的バランスボールを使用した「らくらく健康体操」が、2月23日に近隣センターにて行われました。

音楽に合わせて、コグニサイズも入れながら、あっという間の90分

でした。毎回参加する方も多く、普段動かさない身体や脳も刺激し、リフレッシュできます。来年度も継続して実施する予定ですので、日程が決まり次第このセンターだよりやHPで発表します。



ふらりえ新木野 NOW

令和4年4月の予定

- 4月 2日(土) 13:30～ おしゃべりの会
- 4月 5日(火) 13:30～ 斎木さんの健康体操
- 4月 7日(木) 13:30～ おしゃべりの会
- 4月 9日(土) 13:30～ 折り紙教室
- 4月12日(火) 13:30～ 鳥谷部さんの歌声喫茶
- 4月14日(木) 13:30～ おしゃべりの会
- 4月16日(土) 13:30～ 片山さんの座ってできる太極拳
- 4月19日(火) 13:30～ 斎木さんの健康体操
- 4月21日(木) 13:30～ おしゃべりの会
- 4月23日(土) 13:30～ 折り紙教室
- 4月26日(火) 13:30～ コグニサイズ
(認知症予防体操)
- 4月28日(木) 13:30～ つるし雛飾り
- 4月30日(土) 13:30～ おしゃべりの会

- *マスク、飲み物をご持参ください
- *各イベントは1時間程度です
- *申込みは直接ふらりえへ



手賀沼沿いの河津桜

移動スーパーのスケジュールが変更になりました

新木地区地域会議の提言もあり、令和3年8月2日から開始された「移動スーパー」は、(株)カスミの協力を得て、約650品目をのせた車両が巡回しています。

今年の1月24日から運行ルートを見直し、高齢化率の高い地域や商業施設から離れている地域を中心に月曜から金曜日に巡回しています。



新木地区の巡回スケジュール

月曜日	火曜日	水曜日	木曜日	金曜日
12:05～ あらかき園	14:30～ アビーサあらかき野	新木地区への巡回は無し	14:40～ 江蔵地自治会館	新木地区への巡回は無し
14:30～ みどり園	14:55～ ふらりえ新木野		15:00～ 新木団地自治会青年館	
15:00～ 新木団地自治会青年館	15:20～ ハーベストガーデン		15:25～ 特別養護老人ホーム久遠苑	

電話 de 詐欺に注意

令和3年は我孫子市全体で31件、被害金額は1億900万円にもなりました。新木地区では6件も発生しています。手口としては、おれおれ詐欺、預貯金詐欺、架空料金詐欺、還付金詐欺、キャッシュカード詐欺等多種に渡ります。いずれも電話で巧妙な話術を使い、複数の詐欺師たちが関係機関の職員になりすまして金銭を騙し獲っていました。



最近の還付金詐欺の例は

- ① 市役所年金課を名乗る男性から「介護保険の還付金」があるが請求したか、との問い合わせの電話があった。本人が書類もないのでもう要らないと言ったが、請求期限が過ぎているが、銀行に知り合いがいて手続きしてくれるので確認してみると言って電話を切った。その後京葉銀行と名乗る男性から電話があり、請求手続きが出来るので、女子行員に請求書類を持って行かせるから署名をしてほしいと言われた。
- ② 女子行員が来るのであれば「銀行まで歩いていけないから口座からお金を下ろして持ってくるように頼めるか」併せて「郵便局のキャッシュカードを紛失したので、再発行手続きもしてもらえないか」と依頼すると、いずれもできる旨の返事をもらい、お金は後日届けるということになった。
- ③ 女子行員とおぼしき人が被害者の自宅に訪ねてきた。請求書類に署名するため居間に上げて、差し出された書類に署名した。書類には31800円の金額が書いてあった。署名の後、銀行及び郵便局の通帳と印鑑、キャッシュカード（銀行のみ）を女子行員に渡した。
- ④ 女子行員に通帳などを渡してから、雨の中を歩いてきたとか服装が事務服を着ておらず普段着の格好であること、などが気になって、もやもやした気分でしたが何となく胸騒ぎがしたので、京葉銀行に電話で問い合わせをすると、「そういう女子行員はいない、詐欺に遭ったようです」と即座に言われた。調べてもらうと現金がほとんど引き出された後であった。また郵便局へ口座取引停止を至急手配すべきとアドバイスされた。郵便局の方は急いで口座停止をしたが、キャッシュカードを渡していないので結果的に口座から引き出されず被害に遭わなかった。当日、何となく変に思った時に、すぐ銀行に電話していれば、被害を未然に防げた可能性が大きい。

ふれあいサロンへのお誘い

状況により内容が変更になる場合があります。

新木ふれあいサロン		湖北ふれあいサロン	
会 場：新木近隣センター お茶代：100円		会 場：湖北地区公民館 お茶代：100円	
水曜日開催 時 間：10時～11時30分		金曜日開催 時 間：10時～11時30分	
4月27日	健康はお口のケアから(デンタルサポート)皆で歌いましょう(鳥谷部さん)	4月 8日	春のコンサート(鳥谷部さん)
5月11日	マジック(塩畑さん)皆で歌いましょう(鳥谷部さん)	5月20日	マジック(塩畑さん)ピアノ演奏を楽しむ(鳥谷部さん)
6月 8日	七夕飾りを作りましょう(新木小)	6月17日	湖北小との交流会 七夕笹飾り
7月13日	楽しくフラダンス(荻原さん)皆で歌いましょう(鳥谷部さん)	7月15日	我孫子シニアアンサンブル演奏会
8月	お休みです	8月	お休みです
9月14日	オレオレ詐欺にご注意を(我孫子警察)皆で歌いましょう(鳥谷部さん)	9月16日	いきいき健康講座(湖北台高齢者なんでも相談室)
連絡先 和田：7105-5132		連絡先 長谷川：7188-7080	

「浮気をするツバメたち」

文・写真 望月みずき（我孫子市鳥の博物館学芸員）

暖かな日が続いて春が近づいてきました。春になると日本へ渡ってくる鳥、ツバメを心待ちにしている人もいないではないでしょうか。ツバメが軒先で子育てをしている様子は微笑ましく、ヒナが日々成長して巣立っていくのを見るのは私の毎年の楽しみの一つでもあります。

さて、ツバメは夫婦で協力して子育てを行う一夫一妻の鳥です。しかし、一見仲良く子育てをしているツバメが実は浮気をするということが研究によって明らかになりました。DNA を用いた親子鑑定の調査によると、なんと約 30%の巣で浮気相手の子ども（婚外子）が見つかったそうです。本来のペアではない個体と交尾することを「つがい外交尾」と呼び、ツバメ以外の一夫一妻の鳥においても非常に多くの種で報告がされるようになりました。

なぜ、ツバメは浮気をするのでしょうか？ ツバメが浮気をするメリットを雌雄それぞれで考えてみましょう。雄は浮気をするによって自分の巣だけでなく他の巣にも子どもを持つことができ、全体の子どもの数を増やすことができます。雌側のメリットは、夫よりも良い遺伝子をもつ雄との間に子どもを残すことで、より良い遺伝子を持った子ども（つまり生存率の高い子ども）を残せるという仮説が有力視されています。一方でデメリットとしては、雄が頻繁に浮気をする



雄のツバメ

雌のツバメ

と雌もまた浮気をするチャンスができるため、雄にとってのメインの巣で自分の子の割合が減るリスクがあります。そのため雌が産卵する時期は雄が常に隣で見張り、浮気を阻止することが知られているほか、雌の浮気が発覚すると雄は子どもの世話をサボることも明らかになりました。

また、ツバメのなかにもモテる雄がいます。雌の好みは地域によって少し違うようで、ヨーロッパでは長い尾羽を持つ雄、日本では喉の赤色部分が広い雄が好まれることも分かってきました。モテる雄の方がより早くつがいになることができ、浮気の成功率も高いそうです。

DNA を用いた調査技術の向上により、身近なツバメの複雑な社会がわかるようになってきました。この春は、今までと違う視点でツバメを観察してみてください。

編集後記

鳥の博物館学芸員の皆さんの連載記事は来期も継続します！！

この一年間大変に評判がよく、楽しみにしていますと多くの声をいただきました。そこで、さらに一年間の継続をお願いしましたところ、快く引き受けていただきました。学芸員の皆さんには大変感謝しています。よろしく願いいたします。皆さんもぜひ、我孫子市が全国に誇る、鳥の博物館にお出かけください。